

Istruzioni d'uso, manutenzione e cura di finestre e porte in legno



Gentili Signore e Signori,

vorremmo complimentarci con Voi per le Vostre nuove finestre e/o porte e Vi ringraziamo per la fiducia accordata.

Per rendere durevole la Vostra soddisfazione con il nuovo prodotto abbiamo elaborato una serie di istruzioni per l'uso, la manutenzione e la cura. Come, per esempio, la Vostra autovettura, anche la Vostra finestra ha bisogno di cura e di manutenzione. Se Vi atterrete a queste semplici raccomandazioni, potrete godere a lungo le Vostre nuove finestre e/o porte.

È possibile eseguire in proprio le procedure consigliate, oppure Vi potete rivolgere a noi per un contratto di manutenzione.

Rimaniamo volentieri a Vostra disposizione per eventuali ulteriori informazioni.

Cordiali saluti.

Il Vostro HEISS FENSTER - Team



1. Raccomandazioni durante il montaggio e nella fase di cantiere

- **Protezione degli elementi**

Provvedere una protezione sufficiente degli elementi durante la fase di costruzione.

- **Uso di nastri adesivi adatti**

Per proteggere gli elementi nella fase di costruzione si consiglia di utilizzare soltanto nastri adesivi compatibili con le vernici acriliche all'acqua (per esempio nastro tesakrepp UV 4438).

- **Pulizia dei vetri**

Si consiglia di prestare attenzione a non rovinare le superfici dei vetri.

Si deve rimuovere le tracce di sporco o di colla al più tardi entro 3 mesi dal montaggio, altrimenti nel caso di forte esposizione al sole possono formarsi degli aloni opachi sulle superfici.

- **Residui di silicone**

Le sigillature di silicone sono polimerizzate completamente dopo 3-4 settimane. È raccomandato di pulire soltanto con molta acqua e detergente neutro senza premere, per evitare effetti tipo „gomma per cancellare” o “pellicola lubrificante”.

- **Pulizia delle superfici in legno**

Si suggerisce di controllare che sulle superfici non ci siano danni. Eventuali danni possono essere riparati da soli (vedi le seguenti istruzioni di manutenzione), oppure è possibile rivolgersi a una persona specializzata. La prima pulitura delle superfici non deve essere eseguita prima di 6 settimane dopo la posa in opera. Per non danneggiare le superfici si deve evitare lo strofinamento energico e a secco.

- **Pulizia delle superfici in alluminio**

Non è consigliabile l'uso di detersivi forti per i telai in alluminio. Il modo migliore per pulire le superfici è usando un panno umido. Per ottimizzare la pulizia, si può asciugare la superficie con un panno morbido.

- **Arieggiare moltissimo**

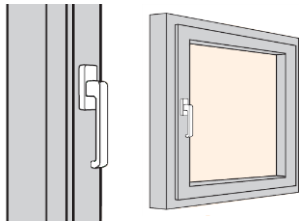
Per evitare danni e forti sollecitazioni della struttura di legno serve (specialmente nella fase di costruzione) moltissima aerazione (è necessaria una grande apertura degli elementi, l'apertura a ribalta non è sufficiente).

- **Fase di cantiere**

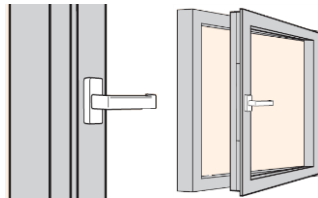
Si consiglia di evitare eccessiva umidità nella fase di cantiere (non oltre il 55 %). Di regola è sufficiente una buona aerazione, altrimenti inserire degli apparecchi di deumidificazione.

2. Istruzioni d'uso, manutenzione e cura di finestre e porte in legno

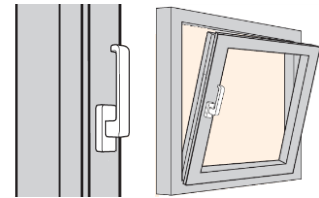
Qui di seguito viene spiegato come maneggiare in sicurezza una finestra o una porta finestra.



posizione di
chiusura



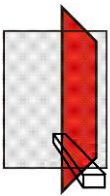
posizione di
apertura ad anta



posizione di
apertura a
ribalta



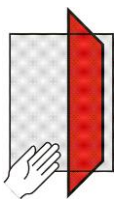
Fare attenzione ai seguenti pericoli!



Evitare l'inserimento di oggetti estranei tra anta e telaio!



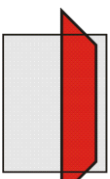
Pericolo di ferirsi seriamente con l'anta aperta in caso di colpo di vento o forte corrente d'aria!



Fare attenzione allo schiacciamento di parti del corpo tra anta e telaio!



Evitare di forzare l'anta contro la spalletta laterale!



Non appendere oggetti pesanti all'anta!



Attenzione al pericolo di caduta con anta aperta!

3. Cura della ferramenta

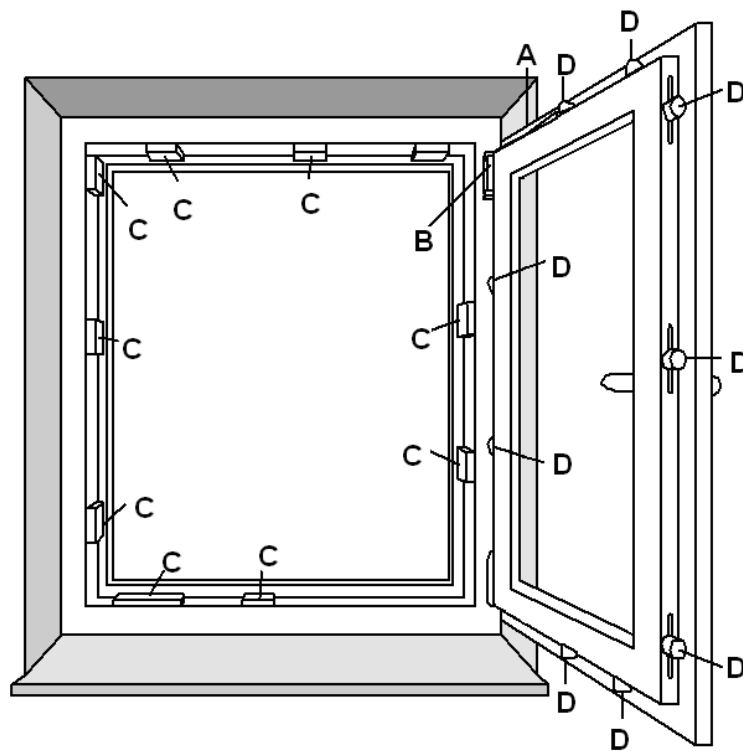
Le vostre finestre e porte finestra sono dotate di ferramenta ad anta ribalta di alta qualità. Si tratta di componenti che devono essere controllati periodicamente circa eventuali danni, deformazioni e stabilità dei fissaggi, soprattutto perché alcuni di questi componenti hanno una funzione rilevante per la sicurezza.

Affinché la ferramenta scorra bene, senza intoppi e in tutta sicurezza le seguenti operazioni devono essere effettuate almeno una volta all' anno:

- Si raccomanda di controllare l'usura e il fissaggio delle parti rilevanti ai fini della sicurezza. Stringere le viti eventualmente allentate e far sostituire i componenti usurati o difettosi da personale specializzato.

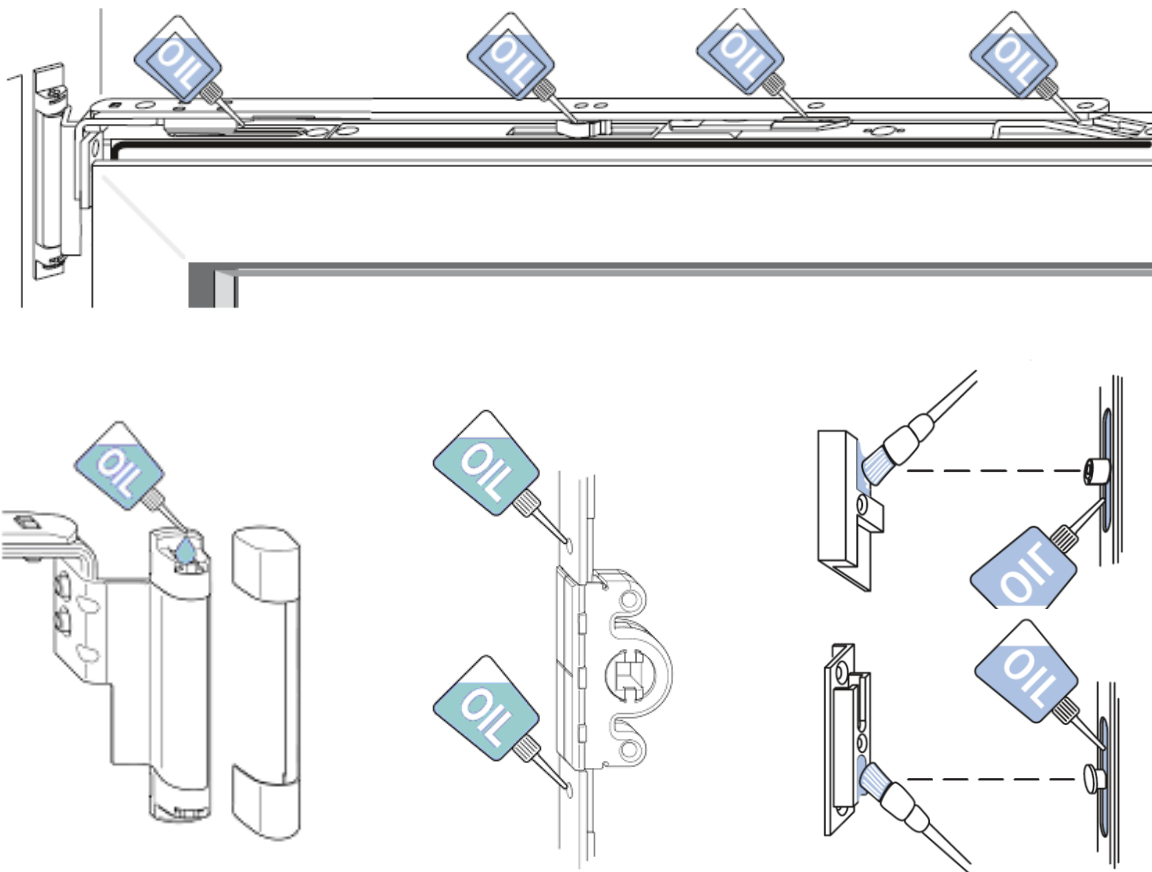
Pos.: A, C, D
Punti di lubrificazione importanti per la funzionalità

Pos.: B
Punti di lubrificazione importanti per la sicurezza



3. Cura della ferramenta

- Le parti mobili, le chiusure, il cavalletto alza anta (incontri alza/ribalta) devono essere lubrificate o ingrassate (usare lubrificanti neutri esenti da silicone).



- Nel trattamento delle superfici del serramento si suggerisce di prestare attenzione a non verniciare la ferramenta stessa.
- La ferramenta deve essere regolata in modo tale da rendere agevole l'azionamento. Tale operazione dovrebbe essere eseguita da una persona specializzata.

4. Cura e manutenzione delle superfici

Superfici danneggiate o esposte alle intemperie non saranno accettate come motivo di reclamo in caso di pulizia impropria o trascurata! A causa delle differenze tecniche tra le superfici, da queste istruzioni non si possono trarre indicazioni legali.

Superfici in legno

Una regola di base è: cura e manutenzione piuttosto che verniciatura!

Ciò significa che una cura periodica allunga la vita del serramento e posticipa un eventuale intervento di riverniciatura.

E' del tutto normale che, soprattutto le superfici sottoposte alle intemperie, richiedano degli interventi di manutenzione (questo vale ovviamente anche per serramenti metallici o in PVC).

Già subito dopo il montaggio, e successivamente ad intervalli annuali, si suggerisce di controllare gli eventuali danni sulle superfici.

Come funziona una cura giusta delle superfici?

1. Pulizia delle superfici

Le parti interne ed esterne (ma anche le parti in battuta) vanno lavate con tanta acqua e detersivi poco aggressivi, meglio se neutri (si raccomanda di evitare l'uso di prodotti chimici).

Per evitare danni irreparabili si consiglia di non usare prodotti abrasivi, pagliette di acciaio, spugne abrasive o lamette.

Nella pulizia delle sigillature si deve evitare assolutamente di sfregare o di grattare. Si sconsiglia inoltre l'utilizzo di prodotti aggressivi. Ciò potrebbe infatti danneggiare permanentemente le sigillature.

2. Uso di un'emulsione protettiva

Dopo la pulizia dei serramenti si dovrebbe applicare sulle superfici un'emulsione protettiva. Questo prodotto, oltre a conferire un aspetto gradevole alle superfici, protegge la verniciatura e provvede ad un'efficace difesa dagli agenti atmosferici.

Applicando il liquido si ha una buona occasione per osservare eventuali danni sulle superfici.

Nella nostra ditta è possibile ordinare un set speciale per la cura delle finestre.

Importante per una buona cura delle superfici:

- Vernici chiare richiedono intervalli di manutenzione più frequenti.
- I danni superficiali vanno verniciati quanto prima possibile.
- Controllare ogni 3 mesi eventuali danni o degrado delle superfici.
- Controllare in particolare le parti maggiormente sottoposte a sforzo (soprattutto le parti inferiori).
- Usare solo prodotti vernicianti e prodotti per la manutenzione di alta qualità.

4. Cura e manutenzione delle superfici

Come si effettua una buona manutenzione delle superfici?

- **E' importante tenere conto che i danni eventualmente riscontrati sulla verniciatura spesso non sono riparabili, oppure lo sono con molta difficoltà.**
- Si consiglia di pulire le superfici interne ed esterne rispettando gli intervalli richiesti, di carteggiarle leggermente e di riverniciarle con lo stesso prodotto usato dal fabbricante. Per l'identificazione del prodotto si può rivolgere al fabbricante.
- Come indicazione di massima per la cura e la manutenzione, possono essere considerate i seguenti intervalli:

forti intemperie (lato esposto)	ogni 2 o 3 anni
colori chiari, normali intemperie	ogni 2 o 3 anni
colori medi, normali intemperie	ogni 4 – 10 anni
colori molto coprenti, normali intemperie	ogni 5 – 15 anni

- I danni devono sempre essere rimossi immediatamente. In questo modo si evita che la penetrazione dell'acqua danneggi il legno.

Superfici in alluminio

In caso di sporco generale della superficie di alluminio, si raccomanda l'utilizzo di detergenti neutri. Le superfici da pulire devono essere pulite il più delicatamente possibile e poi risciacquate accuratamente con acqua, poiché la corrosione può essere innescata da residui di sali, acidi o alcali. Per determinare l'effetto sulla superficie, è necessario eseguire un test preliminare per ogni detergente. Si sconsiglia l'esecuzione delle operazioni di pulizia sotto la luce diretta del sole. I residui di adesivo non devono mai essere rimossi con solventi organici come diluente nitro, acetone o simili, detergenti aggressivi o acidi, detergenti abrasivi, ecc. I solventi aggressivi e gli agenti abrasivi possono causare danni irreparabili alla superficie.

Quando si pulisce la guarnizione, è essenziale che si eviti lo sfregamento o il raschiamento, nonché l'uso di detergenti abrasivi. Questo attacca il sigillo e lo danneggia in modo permanente.

5. Vetro

Qualità ottica e visiva delle vetrate

Qualsiasi questione riguardante la qualità ottica e visiva delle vetrate è regolata dalle norme per la valutazione della qualità visiva del vetro per l'edilizia.

Rottura del vetro termico

Le cause più comuni di rottura del vetro termico sono le fonti di calore nelle immediate vicinanze o una forte e/o variata radiazione solare.

Per evitare la rottura termica del vetro è necessario prevedere una distanza sufficiente tra la fonte di calore e il vetro nonché garantire una buona ventilazione dello spazio interstiziale. Ad esempio, il divano scuro non deve essere posizionato direttamente dietro il vetro.

Desideriamo sottolineare che non esiste alcuna garanzia per la rottura del vetro. Si consiglia pertanto di stipulare un'assicurazione adeguata o di includere la clausola "rottura vetri" nella propria assicurazione sulla casa.

Pulizia

Per pulire il vetro si suggerisce di utilizzare acqua abbondante, detersivi leggeri e panni morbidi.

Non si deve utilizzare mai strumenti graffianti come spazzole, lana d'acciaio, panni da taglio, raschietti, coltelli da pavimento, lame di rasoio o simili che possono causare segni di graffi sulla superficie.

6. Aerazione

Aerare in maniera adeguata significa abitare in maniera più sana e risparmiare costi di riscaldamento!

Per evitare condense sui vetri, pareti umide, macchie di muffa negli angoli e altro, si prega di osservare le seguenti raccomandazioni:

- Aerare tutti i locali per circa 20-30 minuti al mattino!
- A seconda dell'uso dei locali, aerare 3-4 volte per circa 15 minuti durante la giornata!
- L'apertura a ribalta delle finestre non è sufficiente per un buon ricambio d'aria, aprire pertanto bene tutta l'anta. In questa fase spegnere il riscaldamento.
- Se nel suo caso, per motivi di sicurezza o di protezione dal rumore, non è possibile un'aerazione diretta, prego rivolgersi a una ditta specializzata.
Riceverà tutte le informazioni utili su come ottenere un sufficiente ricambio d'aria con sistemi alternativi.

Al giorno d'oggi spesso un'aerazione diretta non è più possibile. Inoltre, a questo fatto, le case nuove sono isolate termicamente. In ambedue i casi il progettista, o la ditta specializzata deve trovare la soluzione per un'aerazione controllata e per un adeguato risparmio energetico. Ciò aiuta ad ottenere un buon isolamento termico e allo stesso tempo un ambiente sano.

7. Tapparelle – Frangisole

Si raccomanda di verificare che la zona di scorrimento sia libera quando si utilizza la tapparella o la veneziana esterna.

Funzionamento durante le tempeste:

In caso di vento forte, si deve cercare di chiudere le finestre o di aprire la tapparella o il frangisole esterno completamente. Assicuratevi che non ci siano correnti d'aria anche in vostra assenza. Le tapparelle o i frangisole esterne, se chiuse, non sono in grado di sopportare il carico del vento quando la finestra è aperta. La classe di vento specificata può essere garantita solo quando la finestra è chiusa.

Per pulire il prodotto, si consiglia l'utilizzo di acqua tiepida, un detergente neutro e panni morbidi. Non si deve utilizzare detergenti abrasivi.

8. Persiane

Le persiane sono uno strumento di protezione solare e non sono dispositivi di chiusura. Possono essere aperti, chiusi o utilizzati in posizioni intermedie per controllare la radiazione solare. Evitate che capi d'abbigliamento o parti del corpo vengano catturati dalle parti in movimento. Non si deve toccare le parti in movimento e le zone di chiusura durante l'apertura/chiusura delle persiane. Le persiane non devono essere sottoposte a carichi aggiuntivi come, per esempio, persone o oggetti.

Utilizzo delle persiane durante le tempeste

Venti o carichi di vento forti possono danneggiare le persiane aperte. Si consiglia l'osservazione delle previsioni meteo e di chiudere e serrare le persiane prima che ci siano condizioni di forte vento. Le persiane non devono essere azionate in situazioni di velocità del vento superiori ai 60 km/h.

In caso di neve o pioggia gelata, si può formare ghiaccio sulle persiane. Si deve attendere che il ghiaccio si scioglia prima di azionare le tapparelle.

Si può pulire le persiane in legno e alluminio con abbondante acqua e detergenti delicati come il sapone neutro (si consiglia di non utilizzare agenti chimici). Per evitare danni irreparabili, non si raccomanda l'utilizzo di detergenti abrasivi, lana d'acciaio, pagliette, lame ecc.

9. Garanzia

I prodotti Heiss sono coperti dalla garanzia per un periodo di 24 (ventiquattro) mesi dall'installazione. Il vetro isolante ha inoltre è coperto dalla garanzia specifica di cinque (5) anni contro la penetrazione di umidità nello spazio tra i vetri e contro il conseguente appannamento.

Si prega di notare anche le linee direttive per gli utenti finali sul sito www.heissfenster.com.



Heiss Fensterbau SRL
Vanga Bassa 24
I-39058 Sarentino
Tel. Nr. 0471-1966100

info@heissfenster.com
www.heissfenster.com